

Захожское (киришское) кружево



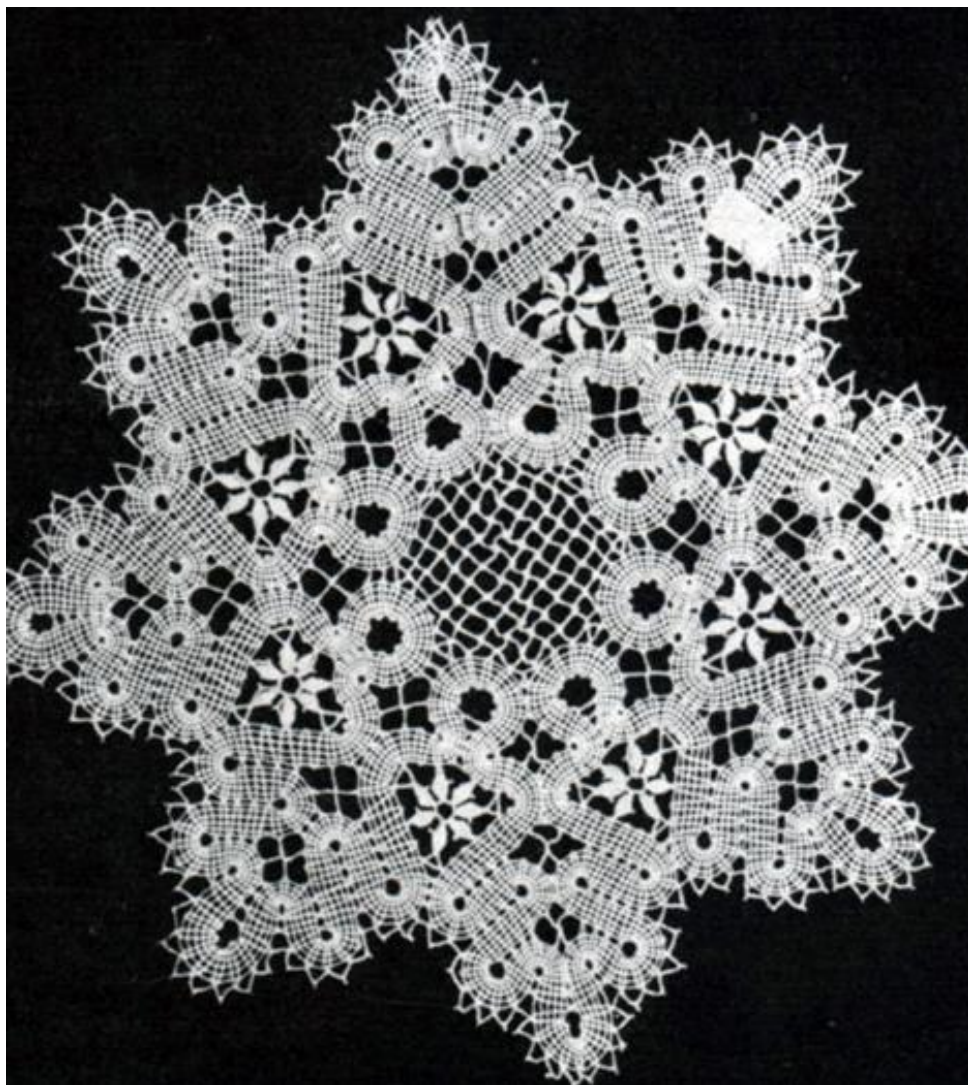
Составитель:
воспитатель ГБДОУ № 30
Коханская Евгения Сергеевна

История киришского кружева началась с церковей.

По легенде, вологодские мастера приехали в Кириши возводить часовни. С собой привезли жен, которые и обучили этому ремеслу киришских рукодельниц.

Вологодские мастерицы должны были научить основным узорам кружевоплетения и изготовлению насновки. Но на самом деле захожские кружевницы сами придумали свою насновку, а вот вологодская сетка в их работах никогда не применялась.





Артель «Захожская кружевница»

В 1927 году была создана артель под названием «Захожская кружевница».

В артели работали кружевницы из разных населённых пунктов: Рысино, Дуняково, Новинка, Витка, Андрианково, Пчёвушка, Иконово, Дубняги, Панихино, Мотохово, а также Глажево и Городище.

- *Киришское кружево*

В 1933 году районный центр переместился в рабочий посёлок Кириши. И с этого времени захожское кружево стало именоваться киришским.

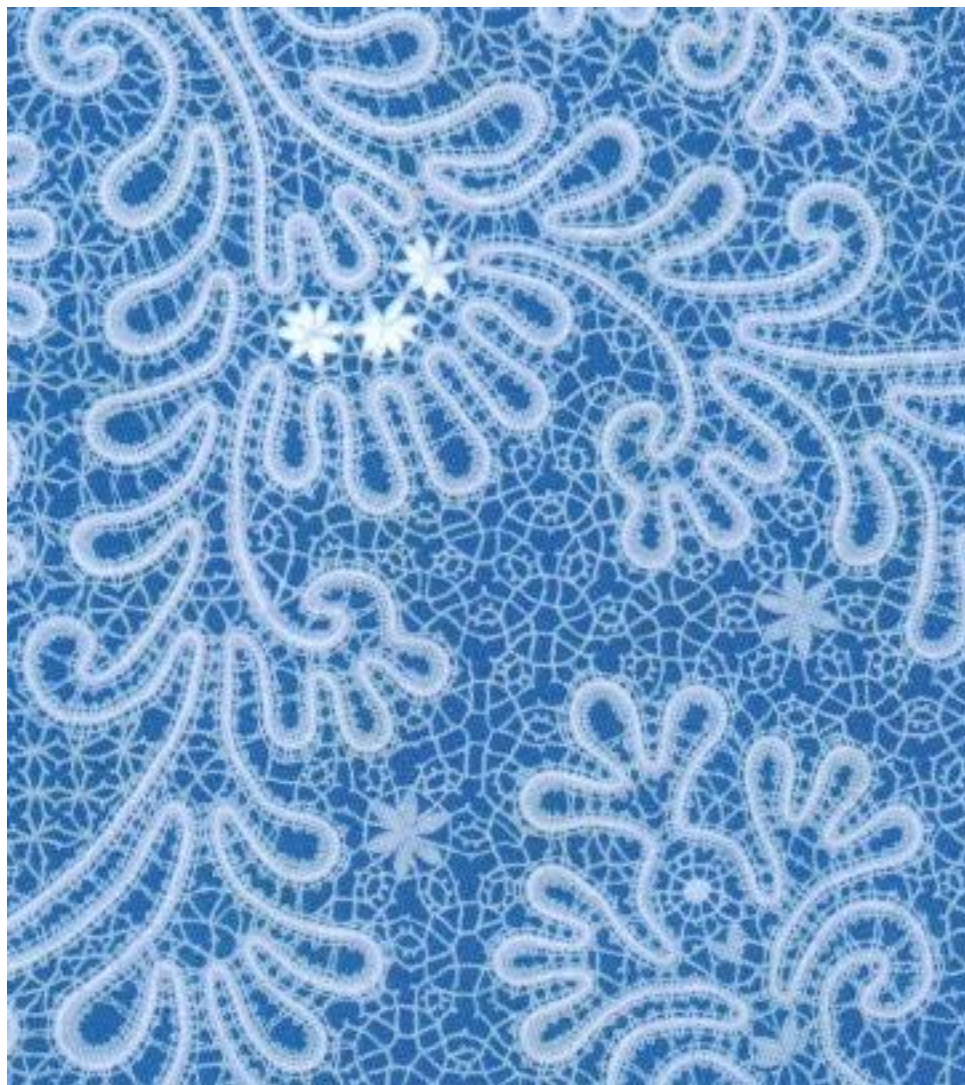
В деревнях Дуняково и Мотохово жили мастера, которые и изготавливали «палочки» для плетения. Так местные жители называли коклюшки. Точили палочки из берёзы или ольхи. Захожские коклюшки имели длину от 12 до 15 см, диаметром от 1 до 1,5 см, так как ладони у кружевниц были разные. Делали палочки и ещё меньше, ибо девочек начинали обучать кружевоплетению с 5-6 лет.

Для плетения использовали валик, по местному названию «клубок», который туго набивали сеном в грубую наволочку, а сверху обёртывали белой наволочкой потоньше. «Клубок» для устойчивости клали в берестяное лукошко, а уже в более позднее время использовались корзины или металлические и пластмассовые тазы.

Для закрепления переплетённых нитей кружевницы применяли деревянные булавки. Такие булавки мастерили мальчишки из осиновых сучков; снимали с них кору и аккуратно заостряли кончик.

Позднее появились медные булавки, а в наше время используются металлические с пластмассовыми головками.





Именно в Захожах использовалась местная особенность «плести поверху». Сколок, а по-местному «нақолқи» или «нақолы» не было, они появились после Великой Отечественной войны. Нитки кружевницы применяли льняные и хлопчатобумажные, но предпочитались мастерицами льняные нитки, так как со временем изделие приобретало серебристый цвет.



Плетение начинали с простого элемента «плетешок», затем уже «насновка» и «полотнянка». А далее в изделии исполнялись более сложные узоры, в которых вырисовывались образы птиц или животных — «гадик», «жучок», «кобылка», т.е. кузнечик, а между ними «дорожки», «изгибы-вилюшки», «проходец», «розетки», «звёздочки» и др.

Плели в свободное от работы время на «беседах», по-захожски — «бесидах». Взрослые мастерицы плели на заказ, им и дети, а кому-то даже и мужья помогали. А девушки на выданье, готовили себе приданое.

Рождались и новые узоры — «новинский кружок», «новинская клетка», а местный житель Тимофей Матвеев придумал узор, который называли в его честь — «Тимошина лапа».



*Вам понадобится:
Голубой лист бумаги, простой
карандаш, ластик, белая гуашь, 2
кисточки.*

*1 этап. Прорисовываем простым
карандашом силуэт лебедя*

2 этап. Обводим

контур кисточкой

*3 этап. Прорисовываем тонкой
кистью узоры и сеточку.*