

"Ознакомление дошкольников с волховской росписью"

Выполнили:

Воспитатели ГБДОУ №31

Василеостровского района

Панкратьева И.А.

Половцева О.Ю.

Санкт-Петербург
2025г.

История возникновения и развития Волховской росписи

Волховская роспись по дереву зародилась на территории Новолодожского уезда около трехсот лет назад. Для освоения торговых путей и земель вдоль русла реки Волхов, Петр Первый велел прислать множество мастеровых и ремесленников из центральных регионов России. В активно застраивавшихся на новый лад деревнях и селах возводились многочисленные церкви, которые расписывались по традиционной тогда темперной технологии — красочный пигмент тщательно смешивался с эмульсией на основе куриного яйца, а готовое изображение, для сохранности, покрывалось лаком или олифой.



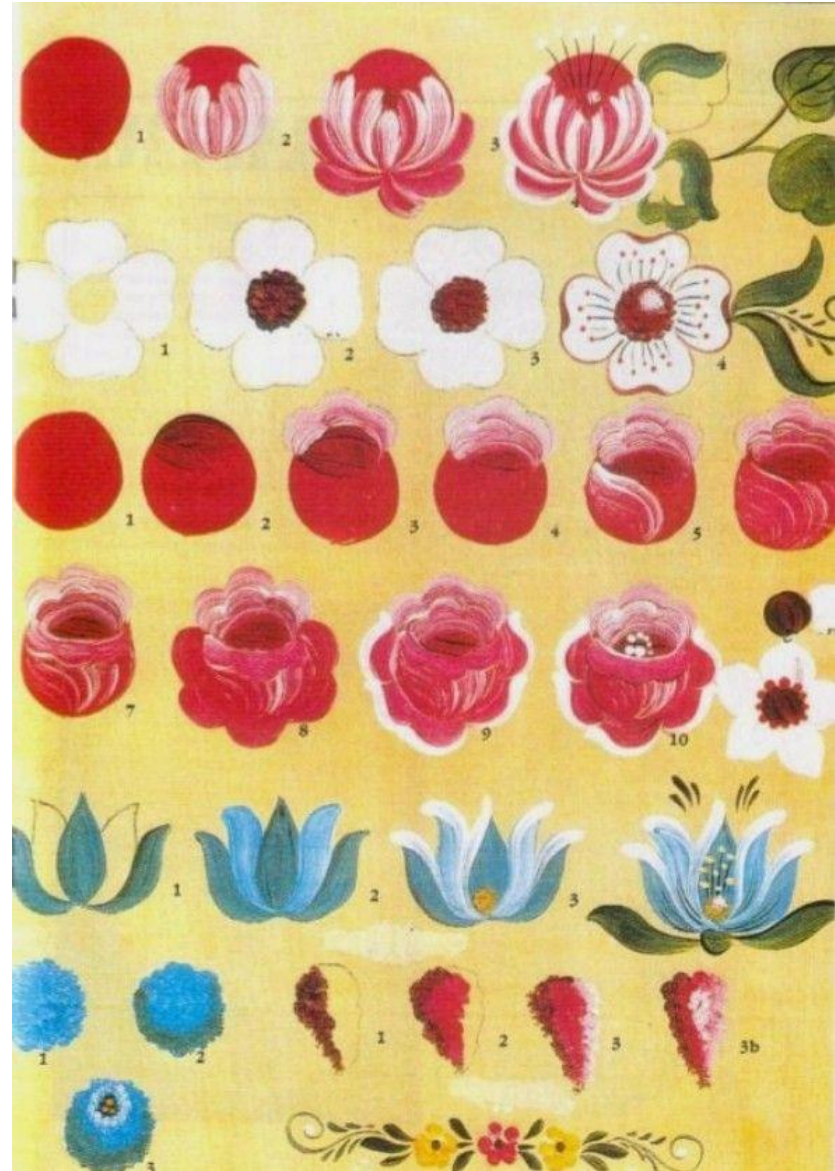
Местное население нуждалось в элементарных предметах быта, которые изготавливались тогда, преимущественно, из дерева. Это была различная кухонная утварь, банные принадлежности, мебель и прялки. Вот тут-то и пригодилось предприимчивым мастерам иконописное умение. Основание — одно, краски — те же. Необходимо было только придумать свой, особенный стиль росписи, чтобы выгодно торговать готовыми красочными изделиями и на внутренний, и на внешний рынки. Благо, уникальное географическое положение этому способствовало.



Художественные особенности

Главная особенность волховской росписи — градиентный мазок с тонкими переходами от одного цвета к другому: на кисть наносится не один, а сразу два цвета и более. При нанесении один цвет «переходит» в другой, создавая эффект игры солнечного света на растительных элементах (листьях и лепестках).

Для волховской росписи характерен яркий орнамент с центральным элементом — розаном, окружённым листьями. Волховский розан хорошо узнаваем благодаря градиентному мазку и насыщенным цветам.



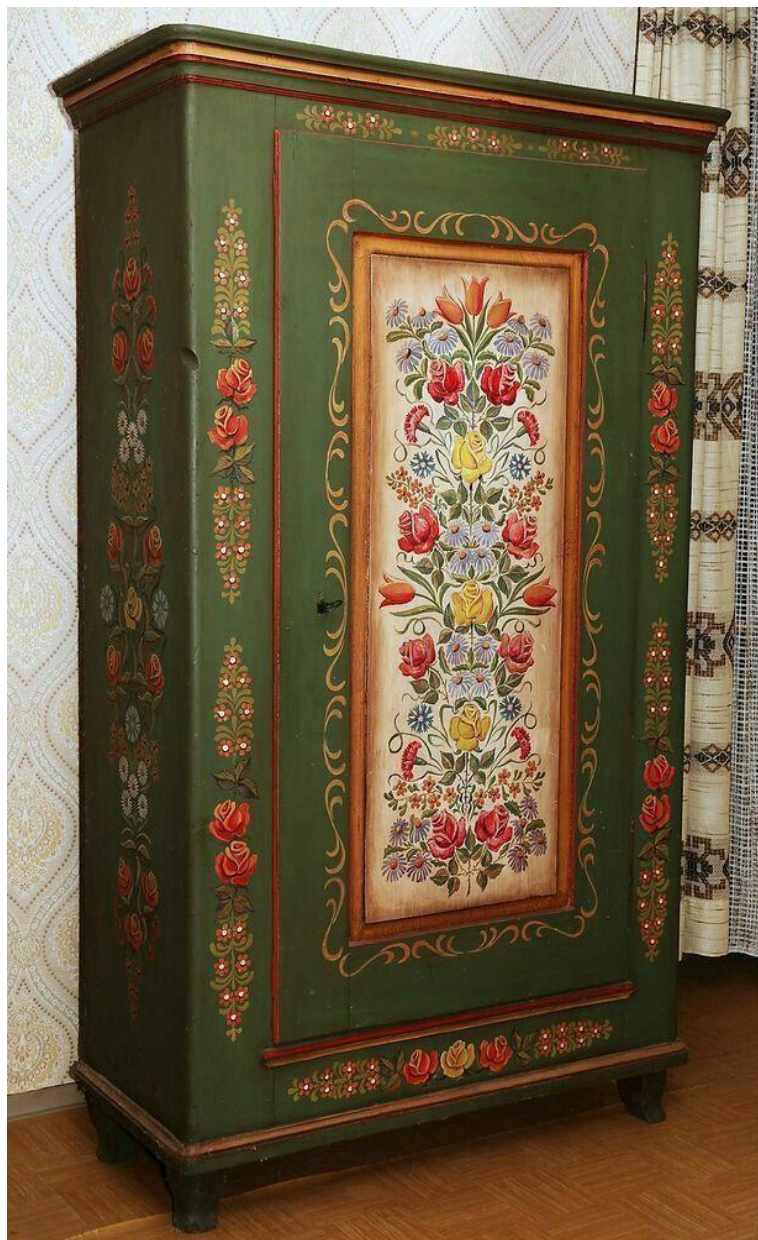
Попытка возрождения

Попытка возродить традиционную волховскую роспись в Ленинградской области предпринята в конце 1960-х годов. В то время в г. Волхов существовало небольшое производство по изготовлению кухонной утвари. В 1968 году на нем был создан цех художественной обработки дерева, где со временем при изготовлении деревянных изделий стали использовать мотивы, схожие с традиционной росписью. Однако это были не точные варианты элементов крестьянской росписи, а собственные разработки художников.

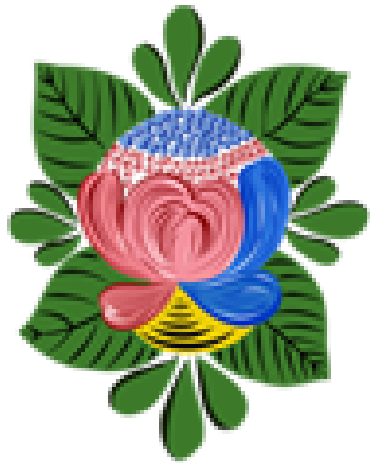
В 1980 художественная роспись по дереву выделилась в отдельный цех, филиал Ленинградского объединения народных художественных промыслов. К этому времени в волховскую роспись были внедрены новая цветовая палитра, добавлены новые композиционные решения и новые элементы.

В начале 1990-х годов цех прекратил свою работу. Старинные прялки, хранящиеся в цехе в качестве образцов росписи, поступили на хранение в Новолодожский краеведческий музей





Современность



ВОЛХОВСКАЯ РОСПИСЬ

В 2018 году научно-производственным холдингом «Аксортиум», в содружестве с ведущими музеями и экспертами по народным художественным промыслам, бытовавшим в границах территории современной Ленинградской области, ведущими художниками и преподавателями по росписи проведено масштабное научное исследование. Были воссозданы изделия и традиционные орнаменты традиционной волховской росписи, создано полное описание ее элементов, видов композиций, способов нанесения орнамента, точное цветовое и стилевое решение.

В апреле 2019 года в месте бытования росписи — городе Волхов было образовано предприятие — ООО «Волховская роспись». Изделия с традиционной волховской росписью, производимые предприятием, решением Художественно-экспертного совета по народным художественным промыслам Ленинградской области отнесены к изделиям народных художественных промыслов.

В г. Волхов реализуется один из этапов инвестиционного проекта по возрождению традиционной росписи — создается творческая мастерская



Спасибо за внимание!

